



SECRETARÍA EJECUTIVA
COMISCA
CONSEJO DE MINISTROS DE SALUD DE CENTROAMÉRICA Y REPÚBLICA DOMINICANA



SICA
Sistema de la Integración
Centroamericana

Tríada Reproductiva y Bono Demográfico: Implicaciones para la de la Seguridad Social

*La metodología aplicada de la Determinación
Social de la Salud y la Intersectorialidad*

José Miranda
SE-COMISCA
22 de marzo 2019

Contenido

1. **Conceptos**
2. **Datos de Tríada Reproductiva y Bono Demográfico**
3. **Cobertura de servicios de salud, educación y mercado laboral**
4. **Matriz de análisis de DSS (Intersectorialidad y Protección Social)**
5. **Conclusiones**

1. Conceptos

Tríada Reproductiva

Es la interacción entre:

- La primera relación sexual
- El inicio de la vida en pareja
- El primer parto de las adolescentes y jóvenes

La interacción de estos tres procesos sociales influye directamente sobre la dinámica y estructura poblacional al modificarse las tasas generales y específicas de fecundidad.

Bono demográfico

Es el incremento sostenido de las **tasas de población en edades económicamente productivas** (entre 15 y 60 años) con respecto a la subsecuente reducción de las **tasas de poblaciones económicamente dependientes** (de 0 a 14 años y de 60 y más años).

Tiene impacto tanto sobre el mercado laboral, la producción nacional y en la política pública en educación, salud, empleo, vivienda, seguridad social, etc.

2. Datos de Tríada Reproductiva y Bono Demográfico

Tríada Reproductiva

a. Primera relación sexual

Distribución de las mujeres sexualmente activas entre 15 y 24 años de edad que tuvieron su primera relación sexual por área de habitación

Grupos de edad	Lugar de habitación	Distribución de la primera relación sexual				Total	
		Nunca		Sí			
		N°	%	N°	%	N°	%
15-19 años	Urbano	855	71.3	344	28.7	1,199	100
	Rural	1,080	63.7	615	36.3	1,695	100
	Total	1,935	66.9	959	33.1	2,894	100.
20-24 años	Urbano	321	25.6	931	74.4	1,252	100
	Rural	320	19.1	1,356	80.9	1,676	100
	Total	641	21.9	2,287	78.1	2,928	100

Conforme las mujeres de 15 a 19 años sexualmente activas avanzan hacia los 20 a 24 años, se incrementa en más del doble el porcentaje de mujeres que tuvieron su primera relación sexual a esa edad (entre 15 y 19 años).

b. Inicio de la vida en pareja

Estado civil	Distribución de la población adolescente y joven por años y grupo de edad											
	2010						2020					
	10-14 años		15-19 años		20-24 años		10-14 años		15-19 años		20-24 años	
	N°	%	N°	%	N°	%	N°	%	N°	%	N°	%
Unido	5,575	0.29	120,765	7.81	294,091	22.5	7,121	0.30	153,356	7.8	370,409	22.64
Casado	2,983	0.16	81,866	5.30	347,437	26.6	3,797	0.16	104,248	5.36	438,589	26.81
Divorciado/ separado	211	0.01	4,155	0.27	13,750	1.05	265	0.01	5,241	0.27	17,116	1.05
Viudo	203	0.01	1,195	0.08	4,149	0.32	255	0.01	1,521	0.08	5,262	0.32
Soltero	1,888,396	99.5	1,337,748	86.5	646,934	49.5	2,383,953	99.5	1,680,762	86.4	804,636	49.18
Total	1,897,368	100	1,545,729	100	1,306,361	100	2,395,391	100	1,945,128	100	1,636,012	100

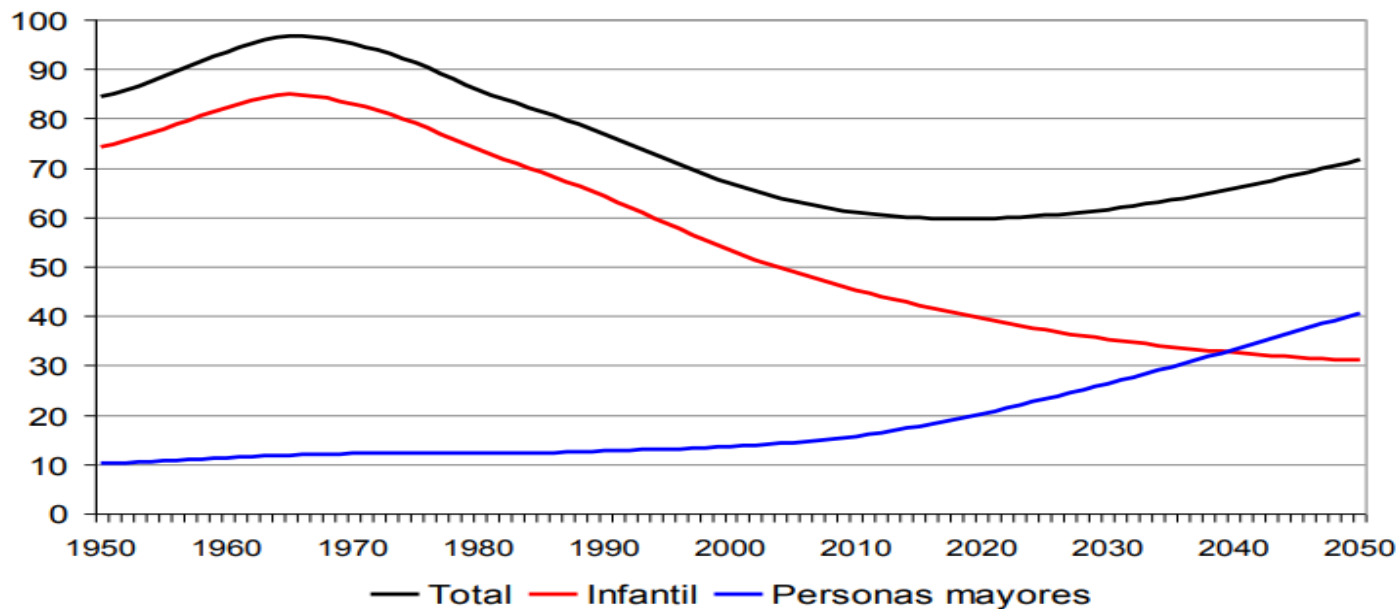
Las mujeres adolescentes y jóvenes indígenas entre 10 y 24 años, continuarán uniéndose, casándose, divorciándose y enviudando con mayor frecuencia que los hombres; éstos, en cambio, permanecerán en condición de soltería con mayor frecuencia.

c. Primer parto de las adolescentes y jóvenes

Grupos de edad	Rango de edad referida al momento del primer embarazo			%
	10-14 años	15-19 años	20-24 años	
15-19 años	18.7	81.3	-	100
20-24 años	8.0	69.6	22.4	100
Total	10.9	72.8	16.3	100

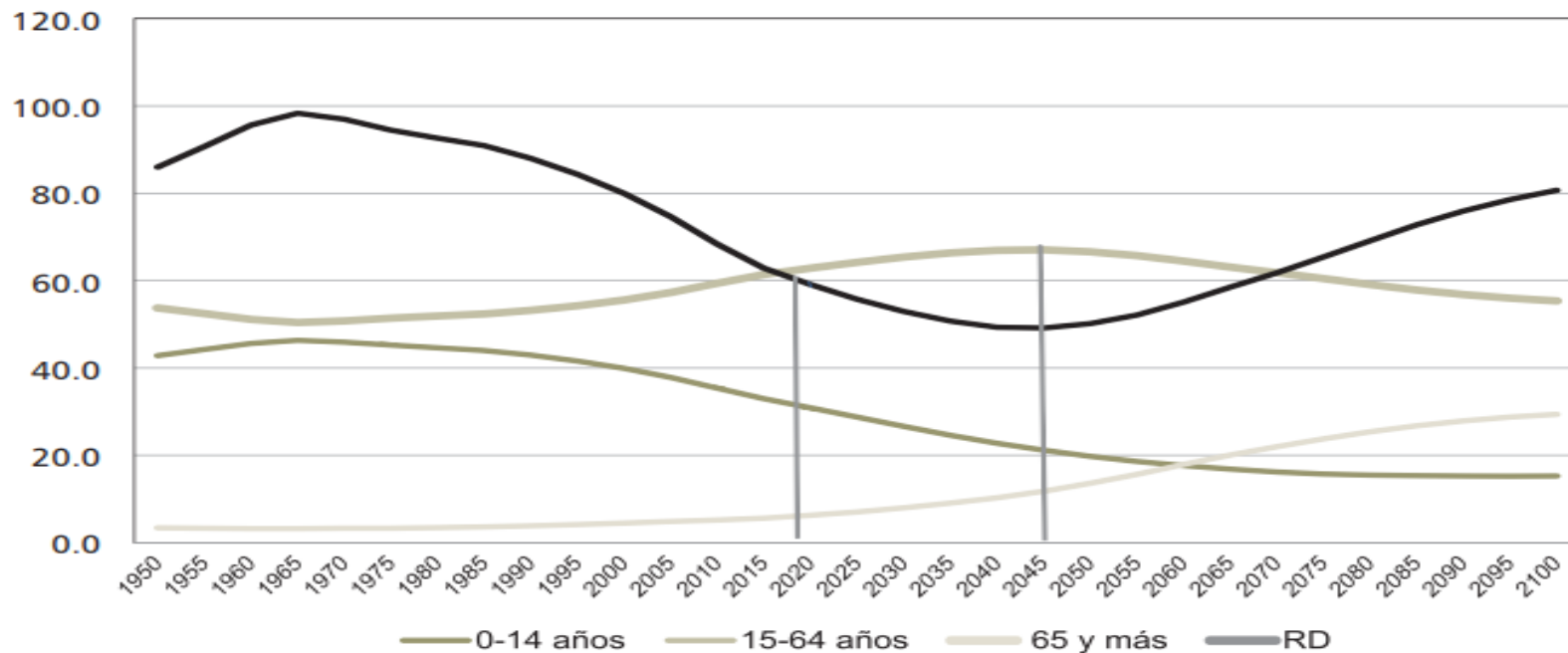
Bono demográfico

Relación de dependencia total, infantil y de personas mayores en América Latina 1950-2050



Fuente: Manuel Antonio Flores Fonseca, (2014)

Gráfico 5. CA: Umbral del bono demográfico



Categorías diseñadas para el análisis

Geoindígena

- Distribución departamental por mayoría población autodefinida y registrada como indígena

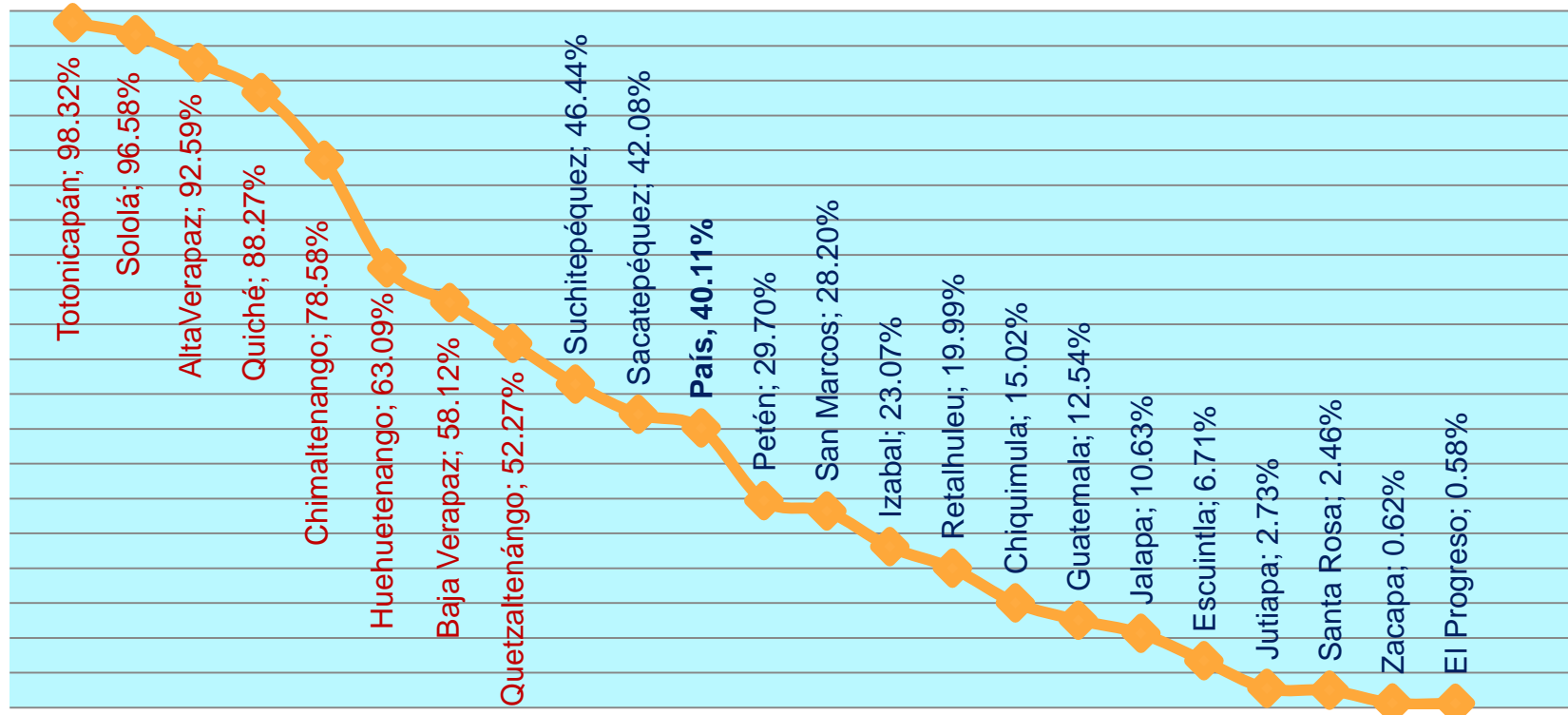
Tipojoven

- Indígena rural
- Indígena urbano
- No indígena rural
- No indígena urbano

Dominancia

- Distribución de la categoría **Tipojoven** por cada uno de los 331 municipios (2002)

Distribución departamental según porcentaje de población indígena

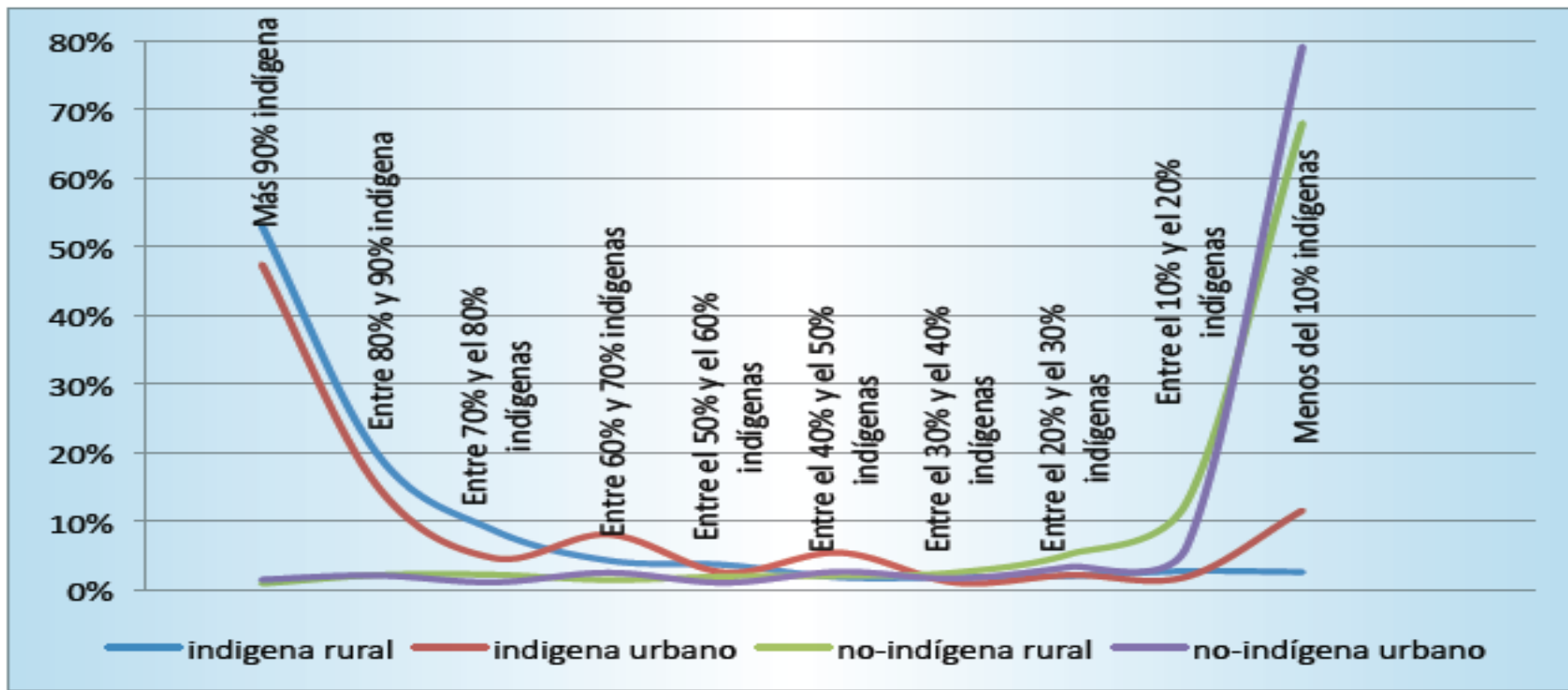


Distribución municipal por dominancia (Tipojóven) de adolescentes y jóvenes entre 10 y 24 años distribuidos

Dominancia	Adolescentes y jóvenes entre 10 y 24 años por municipios por año					
	2002		2010		2020	
	Nº	%	Nº	%	Nº	%
Municipios de mayoría indígena rural	1,341,255	36.12%	1,797,803	37.85%	2,363,139	39.54%
Municipios de mayoría indígena urbana	222,394	5.99%	288,118	6.07%	362,157	6.06%
Municipios de mayoría no-indígena rural	430,576	11.60%	567,501	11.95%	725,718	12.14%
Municipios de mayoría no-indígena urbana	1,718,612	46.29%	2,096,035	44.13%	2,525,518	42.26%
Total	3,712,837	100.0%	4,749,457	100.0%	5,976,532	100.0%

Uno de tres adolescentes y/o jóvenes hombres y mujeres entre 10 y 24 años de edad será indígena y habitarán en área rural, mientras que dos adolescentes y jóvenes serán indígenas y/o no-indígenas y habitarán en área urbana.

Dominancia municipal según Tipojóven (en deciles)



3. Cobertura de servicios de salud, educación y mercado laboral

a. Lugar de atención del parto para nacidos vivos en los últimos 5 años

Grupos de edad y grupo étnico	Hospital público	Centro de salud	Puesto de salud	Centro de Atención Integral Materno-Infantil	Maternidad Cantonal	Centro de Atención Parto (CAP)	Centro Comunitario	Seguridad Social (IGSS)	Hospital Privado	Consultorio Médico Privado	APROFAM	Casa Embarazada	Casa Comadronea	Otro	Total
Menor 15 años	34.8	0.3	-	-	6.5	4.3	-	4.2	1.8	-	-	48.1	-	-	100
15 a 19 años	39.1	3.4	0.1	0.3	2.0	0.1	0.1	5.2	2.0	3.4	0.8	42.4	0.9	0.4	100
20 a 29 años	29.7	2.2	0.1	0.3	1.5	0.2	0.1	9.8	5.2	2.5	0.8	45.9	1.3	0.4	100
Indígena	20.5	2.0	0.2	0.4	0.5	0.0	0.1	2.3	1.9	1.2	0.1	69.0	1.1	0.5	100
No-indígena	39.7	2.8	0.1	0.1	2.1	0.3	0.0	13.6	6.1	3.8	1.4	28.3	1.3	0.2	100

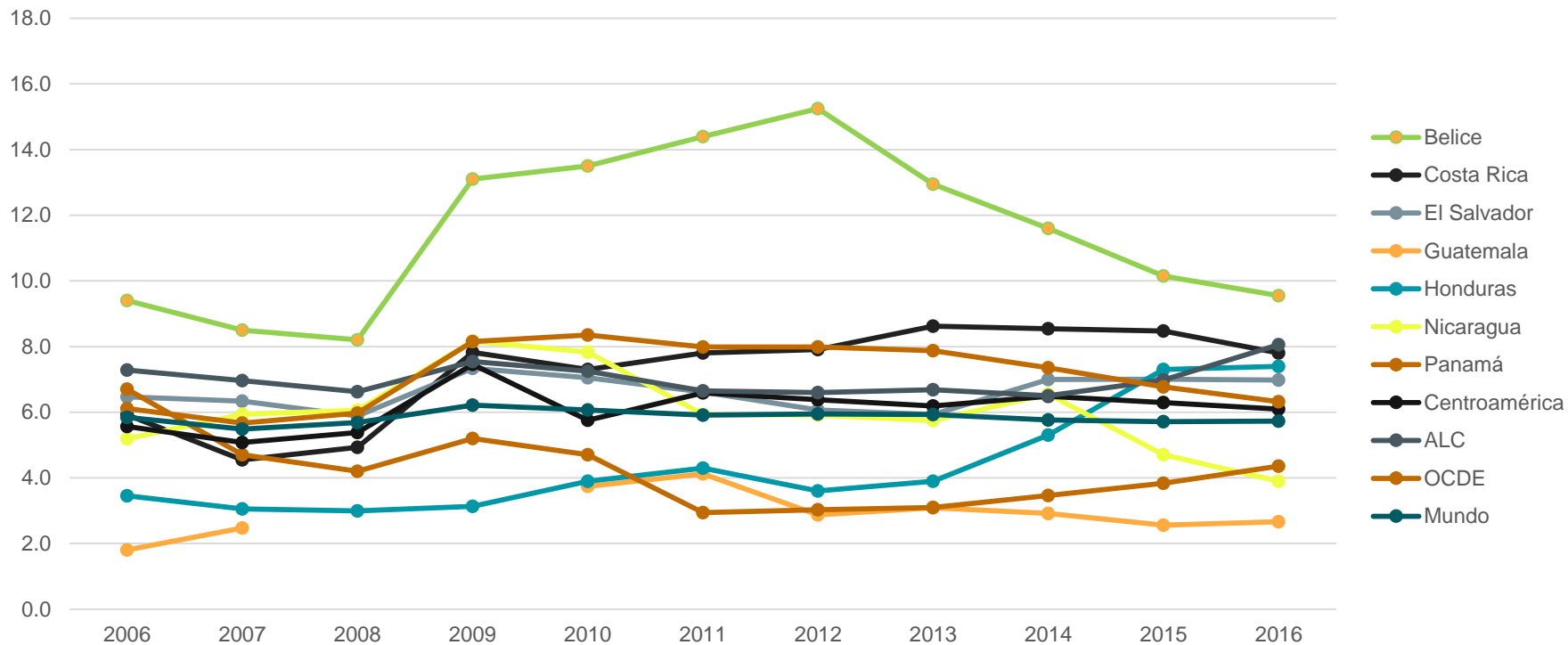
b. Centros educativos del ciclo básico del nivel medio por sector educativo. Guatemala, 2010. (Cojtí, 2010)

Sector	Nº de centros educativos	%	Nº de estudiantes	%
Ministerial	2,553	39.6	241,101	37.0
Municipal	165	2.6	12,229	1.9
Cooperativo	858	13.3	156,672	24.1
Privado	2,879	44.6	246,187	37.8
Total	6,455	100.0	651,189	100.0

Centros educativos del ciclo diversificado del nivel medio por sector educativo. Guatemala. (Cojtí, 2010).

Sector	Nº de centros educativos	%	Nº de estudiantes	%
Ministerial	458	15.96	64,359	20.58
Municipal	86	3.00	12,762	4.08
Cooperativo	43	1.50	4,057	1.30
Privado	2,283	79.55	231,619	74.05
Total	2,870	100.0	312,797	100.0

c. Tasa de desempleo abierto

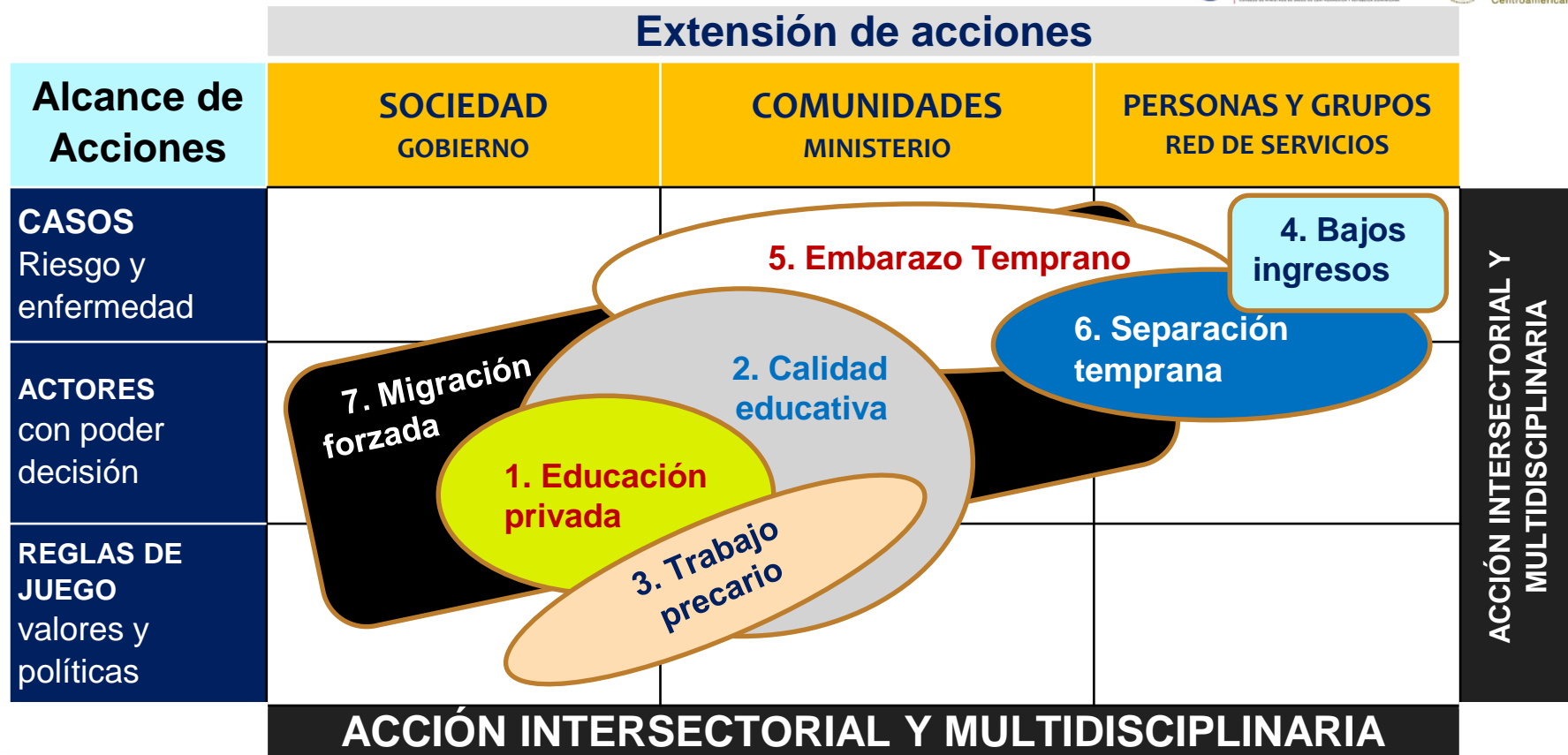


4. Matriz de análisis de DSS (Intersectorialidad y Protección Social)

PROBLEMÁTICA ALREDEDOR DEL BONO DEMOGRÁFICO

1. Acceso a educación “privatizada”
2. Inadecuada calidad educativa
3. Trabajo precario, flexible e informal
4. Bajo ingreso económico con baja capacidad inversión y ahorro
5. Embarazo temprano y atención en casa
6. Separación temprana (fracaso vida en pareja)
7. Migración forzada

Análisis del bono demográfico (Protección Social)



5. Conclusiones

- El **Bono Demográfico** no presenta un escenario favorable para un incremento sostenido de filiación al seguridad social a corto, mediano y largo plazo
- La **Tríada Reproductiva** responde al tipo y calidad de políticas públicas de desarrollo, laborales y de cobertura de servicios
- Ciertas **reglas de juego** (laborales) están fuera del ámbito de las seguridades sociales
- Capacidad sistemática de generar **dato / información / conocimiento**
- Requiere articular una **acción intersectorial** con objetivos comunes
- Se requiere **incidencia política** sobre ciertos procesos y condiciones de determinación social, económica y cultural

¿Qué tenemos avanzado en la Región SICA?



- Se cuenta con un **acuerdo** CISSCAD – COMISCA, 2018
- COMISCA cuenta con una **estructura operativa** a la cual CISSCAD ya se ha comenzado a vincular
- Hay **mecanismos** eficientes y efectivos (negociación de precios y compra conjunta de medicamentos, así como de insumos y equipo)
- La Determinación Social de la Salud es una **metodología** de análisis integradora que va más allá de factores de riesgo
- El **trabajo conjunto** CISSCAD – COMISCA resulta en una simbiosis altamente efectiva capaz de generar Bienes Públicos Regionales
- El **Foro Regional Intersectorial** de Centroamérica y República Dominicana es un espacio de debate y propuestas técnico-político

Bibliografía

- Secretaría Ejecutiva del COMISCA (2018), Plan de prevención del embarazo en Adolescentes de Centroamérica y República Dominicana, 2019-2023.
- Flores Fonseca, Manuel Antonio, 2014.
- CRIAD (2012), Bono demográfico y envejecimiento: impactos sectoriales de la dinámica demográfica. CELADE.
- Saad P, Tim Miller, Ciró Martínez y Mauricio Holz (2012), Juventud y bono demográfico en Iberoamérica. Cepal/OIJ/UNFPA.
- FLACSO, OPS-OMS, MSPAS (2011), Estudio sobre la situación de la salud de las y los adolescentes y jóvenes indígenas guatemaltecos. Guatemala.
- Bancos Centrales de Centroamérica y República Dominicana. El Salvador.
- COMISCA (2018), Cuatro pilares del pensamiento en Salud Regional. El Salvador



Solidaridad entre los pueblos para la integración regional en salud